

**แผนการดำเนินงานประจำปี ๒๕๖๒**  
**องค์การบริหารส่วนตำบลวังมะปรางเหนือ**  
**อำเภอวังวิเศษ จังหวัดตรัง**

\*\*\*\*\*

**ส่วนที่ ๑ บทนำ**

**๑.๑ บทนำ**

ตามระเบียบกระทรวงมหาดไทย ว่าด้วยการจัดทำแผนพัฒนาขององค์กรปกครองส่วนท้องถิ่น พ.ศ.๒๕๔๘ แก้ไขเพิ่มเติมถึงฉบับที่ ๒ พ.ศ.๒๕๕๙ กำหนดให้ดำเนินการจัดทำแผนยุทธศาสตร์การ พัฒนา แผนพัฒนาสามปี และแผนการดำเนินงานขององค์กรปกครองส่วนท้องถิ่น สำหรับแผนการดำเนินงานนั้นมี จุดมุ่งหมายเพื่อแสดงถึงรายละเอียดแผนงาน/โครงการพัฒนาและกิจกรรมที่ดำเนินการจริงทั้งหมดในพื้นที่ของ องค์กรปกครองส่วนท้องถิ่นประจำปีงบประมาณนั้นแผนการดำเนินงานเป็นเอกสารที่ระบุแผนงาน/โครงการ/ กิจกรรมทั้งหมดที่จะดำเนินการในปีงบประมาณนั้นทำให้แนวทางในการดำเนินงานในปีงบประมาณนั้นของ องค์กรปกครองส่วนท้องถิ่นมีความชัดเจนในการปฏิบัติมากขึ้นมีการประสานและบูรณาการการทำงานกับ หน่วยงานและการจำแนกรายละเอียดต่างๆของแผนงาน/โครงการในแผนการดำเนินงานจะทำให้การติดตาม ประเมินผลเมื่อสิ้นปีมีความสะดวกมากขึ้นอีกด้วย

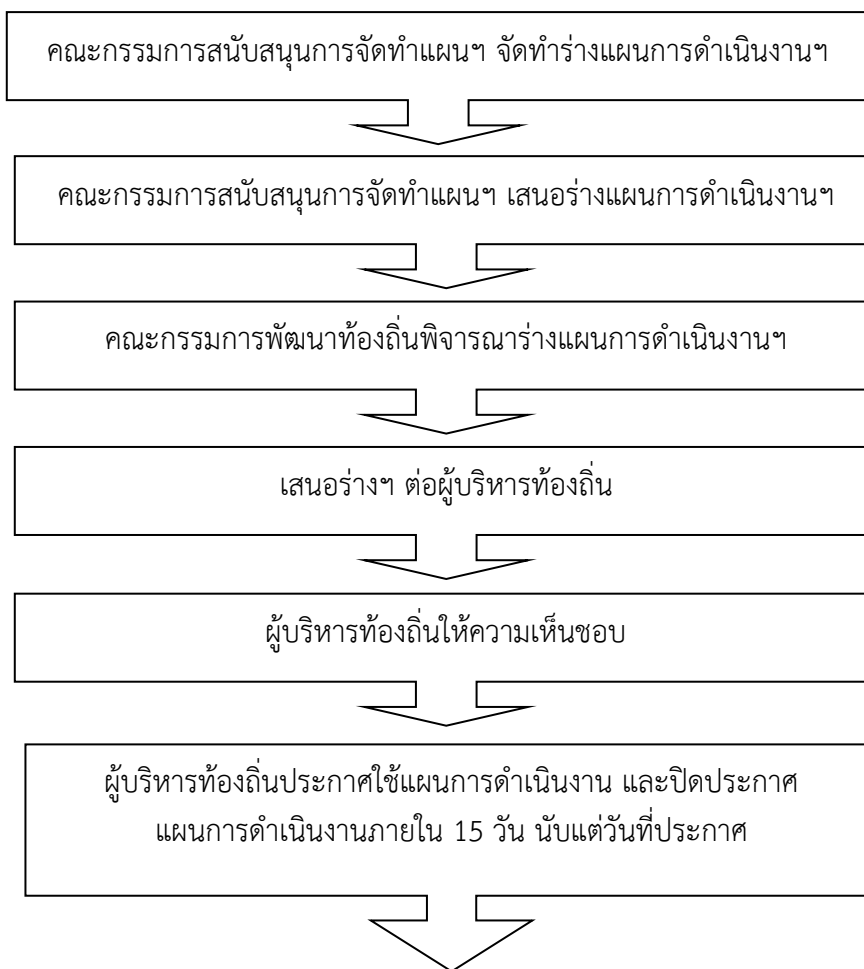
**๑.๒ วัตถุประสงค์ของแผนการดำเนินงาน**

๑. เพื่อใช้เป็นแนวทางในการปฏิบัติงานและดำเนินการให้เป็นไปตามวัตถุประสงค์ที่วางไว้
๒. เพื่อให้สอดคล้องกับแผนพัฒนาขององค์การบริหารส่วนตำบล
๓. เพื่อให้การติดตามและประเมินผลเป็นไปอย่างมีประสิทธิภาพสามารถตรวจสอบได้

**๑.๓ ขั้นตอนการจัดทำแผนการดำเนินงาน**

๑. คณะกรรมการสนับสนุนการจัดทำแผนพัฒนารวบรวมแผนงาน/โครงการพัฒนาขององค์การ บริหารส่วนตำบลวังมะปรางเหนือ หน่วยงานราชการส่วนกลาง ส่วนภูมิภาค รัฐวิสาหกิจ และ หน่วยงานอื่นๆ ที่ดำเนินการในพื้นที่ขององค์การบริหารส่วนตำบลวังมะปรางเหนือ
๒. คณะกรรมการสนับสนุนการจัดทำแผนการพัฒนาขององค์การบริหารส่วนตำบลวังมะปรางเหนือ จัดทำร่างแผนการดำเนินงาน โดยพิจารณาแผน/โครงการจากแผนงาน/โครงการขององค์การ บริหารส่วนตำบลวังมะปรางเหนือ และหน่วยงานต่างๆ
๓. คณะกรรมการการสนับสนุนการจัดทำแผนพัฒนาท้องถิ่น นำร่างแผนการดำเนินงานเสนอต่อ คณะกรรมการพัฒนาท้องถิ่น
๔. คณะกรรมการพัฒนาท้องถิ่นพิจารณาร่างแผนการดำเนินงาน แล้วเสนอผู้บริหารท้องถิ่นเพื่อให้ ความเห็นชอบ
๕. เมื่อผู้บริหารท้องถิ่นให้ความเห็นชอบร่างแผนการดำเนินงานแล้วให้ประกาศเป็นแผนการ ดำเนินงาน โดยให้ปิดประกาศแผนการดำเนินงานภายใน ๑๕ วันนับแต่วันที่ประกาศ เพื่อให้ ประชาชนในท้องถิ่นทราบโดยทั่วกัน และต้องปิดประกาศไว้อย่างน้อย ๓๐ วัน

## แผนภูมิแสดงการดำเนินงานองค์การบริหารส่วนตำบลวังมะปรางเหนือ



### ๑.๔ ประโยชน์ของแผนการดำเนินงาน

๑. มีความชัดเจนในการดำเนินงานตามแผนงาน / โครงการ และกิจกรรมต่าง ๆ
๒. แสดงถึงความสอดคล้อง ระหว่างแผนยุทธศาสตร์การพัฒนา แผนพัฒนาท้องถิ่น และงบประมาณรายจ่ายประจำปี
๓. เพื่อความสะดวกในการปฏิบัติงานตามแผนงาน / โครงการ
๔. เพื่อความสะดวกและง่ายในการติดตามและประเมินผลการดำเนินงานตามแผนงาน/โครงการ และกิจกรรมต่าง ๆ ในปีนั้น
๕. เป็นการประสานและบูรณาการการทำงานกับหน่วยงานต่างๆ
๖. การจัดทำแผนการดำเนินงานจะทำให้การติดตามประเมินผลเมื่อสิ้นปีมีความสะดวกมากขึ้น

ส่วนที่ ๒

บัญชีสรุปโครงการ/กิจกรรม

แผนการดำเนินงานประจำปีงบประมาณ พ.ศ. ๒๕๖๒

องค์การบริหารส่วนตำบลวังมะปรางเหนือ อำเภอวังวิเศษ จังหวัดตรัง

(ผด.๐๑)

ยุทธศาสตร์	จำนวนโครงการ	คิดเป็นร้อยละของโครงการทั้งหมด	จำนวนงบประมาณ	ร้อยละของงบประมาณ	หน่วยดำเนินการ
<b>๑. ยุทธศาสตร์การพัฒนาด้านโครงสร้างพื้นฐาน</b>					
๑.๑ แผนงานการเคหะและชุมชน	๑	๒.๕๐	๓๕๕,๕๐๐	๒.๔๔	อบต./อบจ./กฟภ. อบต.
๑.๒ แผนงานอุตสาหกรรม	๘	๒๐.๐๐	๓,๕๘๘,๐๐๐	๒๔.๖๓	
๑.๓ แผนงานการเกษตร	๑	๒.๕๐	๑๐๐,๐๐๐	๐.๖๙	
๑.๔ แผนงานการพาณิชย์	๑	๒.๕๐	๑๕๐,๐๐๐	๑.๐๓	
<b>รวม</b>	<b>๑๑</b>	<b>๒๗.๕๐</b>	<b>๔,๑๙๓,๕๐๐</b>	<b>๒๘.๗๙</b>	
<b>๒. ยุทธศาสตร์ การพัฒนาด้านเศรษฐกิจและการท่องเที่ยว</b>					
๒.๑ แผนงานสร้างความเข้มแข็งของชุมชน	-	-	-	-	อบต.
<b>รวม</b>	<b>-</b>	<b>-</b>	<b>-</b>	<b>-</b>	
<b>๓. ยุทธศาสตร์ การพัฒนาด้านการศึกษา ศาสนาและศิลปวัฒนธรรม</b>					
๓.๑ แผนงานบริหารงานทั่วไป	๑	๒.๗๘	๕๐๓,๐๐๐	๓.๔๕	อบต.
๓.๒ แผนงานการศึกษา	๓	๘.๓๓	๙๕๘,๑๐๐	๖.๕๘	อบต.
๓.๓ แผนงานการศาสนาวัฒนธรรมและนันทนาการ	๒	๕.๐๐	๙๐,๐๐๐	๐.๖๒	อบต.
<b>รวม</b>	<b>๖</b>	<b>๑๕.๐๐</b>	<b>๑,๕๕๑,๑๐๐</b>	<b>๑๐.๖๕</b>	

ยุทธศาสตร์/แนวทาง	จำนวนโครงการ	คิดเป็นร้อยละของโครงการทั้งหมด	จำนวนงบประมาณ	ร้อยละของงบประมาณ	หน่วยดำเนินการ
<b>๔. ยุทธศาสตร์</b> การพัฒนาด้านสิ่งแวดล้อมและจัดการทรัพยากรธรรมชาติและสิ่งแวดล้อม					
๔.๑ แผนงานสร้างความเข้มแข็งของชุมชน	๓	๗.๕๐	๙๐,๐๐๐	๐.๖๒	อบต.
<b>รวม</b>	<b>๓</b>	<b>๗.๕๐</b>	<b>๙๐,๐๐๐</b>	<b>๐.๖๒</b>	
<b>๕. ยุทธศาสตร์</b> การพัฒนาด้านคุณภาพชีวิตและสังคมเพื่อการอยู่ดีมีสุข					
๕.๑ แผนงานการรักษาความสงบภายใน	๑	๒.๕๐	๓๐,๐๐๐	๐.๒๑	อบต.
๕.๒ แผนงานสังคมสงเคราะห์	๑	๒.๕๐	๘๐,๐๐๐	๐.๕๕	อบต.
๕.๓ แผนงานสร้างความเข้มแข็งของชุมชน	๒	๕.๐๐	๒๑๑,๐๐๐	๑.๔๕	อบต.
๕.๔ แผนงานการศาสนาวัฒนธรรมและนันทนาการ	๓	๗.๕๐	๒๖๐,๐๐๐	๑.๗๙	
๕.๕ แผนงานงบบกลาง	๓	๗.๕๐	๖,๘๓๐,๐๐๐	๔๖.๙๘	
<b>รวม</b>	<b>๑๐</b>	<b>๒๕.๐๐</b>	<b>๗,๔๑๑,๐๐๐</b>	<b>๕๐.๙๘</b>	
<b>๖. ยุทธศาสตร์</b> การพัฒนาด้านการเมือง การบริหาร					
๖.๑ แผนงานบริหารงานทั่วไป	๔	๑๐.๐๐	๗๒๑,๐๐๐	๔.๙๕	อบต./พช.
๖.๒ แผนงานสร้างความเข้มแข็งของชุมชน	๑	๒.๕๐	๑๐,๐๐๐	๐.๐๗	อบต.
๖.๓ แผนงานงบบกลาง	๕	๑๒.๕๐	๕๖๐,๘๖๐	๓.๘๕	อบต.
<b>รวม</b>	<b>๑๐</b>	<b>๒๕.๐๐</b>	<b>๑,๒๙๑,๘๖๐</b>	<b>๘.๘๗</b>	
<b>รวมทั้งสิ้น</b>	<b>๔๐</b>	<b>๑๐๐.๐๐</b>	<b>๑๔,๕๓๗,๔๖๐</b>	<b>๑๐๐.๐๐</b>	

## แผนการดำเนินงานประจำปีงบประมาณ พ.ศ. ๒๕๖๒

## องค์การบริหารส่วนตำบลวังมะปรางเหนืออำเภอวังวิเศษ จังหวัดตรัง

ภายใต้ยุทธศาสตร์ที่ ๑ การพัฒนาโครงสร้างพื้นฐาน

- วัตถุประสงค์
๑. เพื่อให้ประชาชนได้รับความสะดวก รวดเร็ว ปลอดภัยในการคมนาคม
  ๒. เพื่อให้ประชาชนมีน้ำใช้ในการอุปโภค-บริโภคและการเกษตรอย่างเพียงพอ
  ๓. เพื่อเพิ่มแสงสว่างเพิ่มความปลอดภัยในการคมนาคม
  ๔. เพื่อความสะดวกในการส่งน้ำให้ประชาชนในช่วงฤดูแล้ง

## ๑. แผนงานงานเคหะและชุมชน

ลำดับที่	โครงการ/กิจกรรม	รายละเอียดของกิจกรรม (ผลผลิต/งบประมาณ)	งบประมาณ (บาท)	พื้นที่	หน่วย ดำเนินการ	พ.ศ. ๒๕๖๑			พ.ศ. ๒๕๖๒									
						ต.ค.	พ.ย.	ธ.ค.	ม.ค.	ก.พ.	มี.ค.	เม.ย.	พ.ค.	มิ.ย.	ก.ค.	ส.ค.	ก.ย.	
๑	ติดตั้ง ปรับปรุง บำรุงรักษา ไฟฟ้า สาธารณะบริเวณถนน (ข้อบัญญัติหน้า ๑๐๑)	เพื่อจ่ายเป็นค่าใช้จ่ายในการขยาย เขตระบบจำหน่ายไฟฟ้าสาธารณะ จำนวน ๔ สายทาง ดังนี้ ๑. ถนนสายห้วยรากไม้ หมู่ที่ ๕ ๒. ถนนสายต้นไทร หมู่ที่ ๖ ๓. ถนนสายวังวิเศษ - บ้านใต้ หมู่ที่ ๗ ๔. ถนนสายสามสัมพันธ์ หมู่ที่ ๗ (รายละเอียดตามหนังสือแจ้งค่าใช้จ่าย ในการขยายเขตระบบจำหน่ายไฟฟ้า สาธารณะของการไฟฟ้าส่วนภูมิภาค สาขาอำเภอห้วยยอด จังหวัดตรัง)	๓๕๕,๕๐๐	หมู่ที่ ๕ หมู่ที่ ๖ หมู่ที่ ๗	กองช่าง													

## ๑. แผนงานงานอุตสาหกรรม

ลำดับที่	โครงการ/กิจกรรม	รายละเอียดของกิจกรรม (ผลผลิต/งบประมาณ)	งบประมาณ (บาท)	พื้นที่	หน่วย ดำเนินการ	พ.ศ. ๒๕๖๑			พ.ศ. ๒๕๖๒								
						ต.ค.	พ.ย.	ธ.ค.	ม.ค.	ก.พ.	มี.ค.	เม.ย.	พ.ค.	มิ.ย.	ก.ค.	ส.ค.	ก.ย.
๑	โครงการเสริมผิวลาดยาง ตง.ถ๘๘-๐๐๕ แยกทางหลวงหมายเลข ๔๒๗๘ (ทอนแจ้พัฒนา)-เขตเทศบาลตำบลวังวิเศษ (ต้นปรัง) หมู่ที่ ๙ (ข้อบัญญัติหน้า ๑๑๐)	เพื่อจ่ายเป็นค่าเสริมผิวลาดยาง ตง.ถ๘๘-๐๐๕ แยกทางหลวงหมายเลข ๔๒๗๘ (ทอนแจ้พัฒนา)-เขตเทศบาลตำบลวังวิเศษ (ต้นปรัง) หมู่ที่ ๙ ช่วง กม.๐+๐๐๐ ถึง กม.๐+๒๙๕ ผิวจราจรกว้าง ๖.๐๐ เมตร ระยะทาง ๒๙๕ เมตร	๕๐๐,๐๐๐	หมู่ที่ ๙	กองช่าง												
๒	โครงการก่อสร้างถนนคอนกรีต ตง.ถ๘๘-๐๑๗ แยกทางหลวงหมายเลข ตง.๑๐๑๖(วังวิเศษ)-ในบ้าน หมู่ที่ ๔ (ข้อบัญญัติหน้า ๑๑๐)	เพื่อจ่ายเป็นค่าก่อสร้างถนนคอนกรีต ตง.ถ๘๘-๐๑๗ แยกทางหลวงหมายเลข ตง.๑๐๑๖ (วังวิเศษ)-ในบ้าน หมู่ที่ ๔ ช่วง กม.๐+๐๐๐ ถึง กม.๐+๑๓๐ ผิวจราจรกว้าง ๕.๐๐ เมตร ระยะทาง ๑๓๐ เมตร	๕๐๐,๐๐๐	หมู่ที่ ๔	กองช่าง												
๓	โครงการก่อสร้างถนนคอนกรีต สายซอยบ้านนายสมปอง หมู่ที่ ๗ (ข้อบัญญัติหน้า ๑๑๑)	เพื่อจ่ายเป็นค่าก่อสร้างถนนคอนกรีต สายซอยบ้านนายสมปอง หมู่ที่ ๗ ช่วง กม.๐+๐๐๐ ถึง กม.๐+๑๘๐ ผิวจราจรกว้าง ๔.๐๐ เมตร ระยะทาง ๑๘๐ เมตร	๕๐๐,๐๐๐	หมู่ที่ ๗	กองช่าง												

ลำดับที่	โครงการ/กิจกรรม	รายละเอียดของกิจกรรม (ผลผลิต/งบประมาณ)	งบประมาณ (บาท)	พื้นที่	หน่วย ดำเนินการ	พ.ศ. ๒๕๖๑			พ.ศ. ๒๕๖๒									
						ต.ค.	พ.ย.	ธ.ค.	ม.ค.	ก.พ.	มี.ค.	เม.ย.	พ.ค.	มิ.ย.	ก.ค.	ส.ค.	ก.ย.	
๔	โครงการปรับปรุงผิวทางหินคลุกสาย บ้านนายดำ หมู่ที่ ๘ (ข้อบัญญัติหน้า ๑๑๑)	เพื่อจ่ายเป็นค่าปรับปรุงผิวทางหิน คลุกสายบ้านนายดำ หมู่ที่ ๘ ช่วง กม.๐+๐๐๐ ถึง กม.๐+๘๕๐ ผิว จราจรกว้าง ๔.๐๐ เมตร ระยะทาง ๘๕๐ เมตร	๕๐๐,๐๐๐	หมู่ที่ ๘	กองช่าง													
๕	โครงการปรับปรุงผิวทางหินคลุก ซอยอุดมสุข หมู่ที่ ๑ (ข้อบัญญัติหน้า ๑๑๒)	เพื่อจ่ายเป็นค่าปรับปรุงผิวทางหิน คลุกซอยอุดมสุข หมู่ที่ ๑ ช่วง กม. ๐+๐๐๐ ถึง กม.๐+๔๘๐ ผิวจราจร กว้าง ๕.๐๐ เมตร ระยะทาง ๔๘๐ เมตร	๕๐๐,๐๐๐	หมู่ที่ ๑	กองช่าง													
๖	โครงการปรับปรุงถนนผิวทางลูกรัง/ หินผุ ตง.ถ๘๘-๐๒๓ แยกทางหลวง หมายเลข ๔ ควนหินเพิง-ควนตอยา หมู่ที่ ๘ (ข้อบัญญัติหน้า ๑๑๒)	เพื่อจ่ายเป็นค่าปรับปรุงถนนผิวทาง ลูกรัง/หินผุ ตง.ถ๘๘-๐๒๓ แยกทาง หลวงหมายเลข ๔ ควนหินเพิง-ควน ตอยา หมู่ที่ ๘ ช่วง กม.๑+๑๘๒ ถึง กม.๒+๔๖๕ ผิวจราจรกว้าง ๔.๐๐ เมตร ระยะทาง ๑,๒๘๓ เมตร	๔๕๐,๐๐๐	หมู่ที่ ๘	กองช่าง													
๗	โครงการก่อสร้างถนนคอนกรีต ตง.ถ ๘๘-๐๑๙ แยกทางหลวงท้องถิ่น ตง.ถ๘๘-๐๐๓ (ต้นพลับ)-ต่อเขต อบต.วังมะปราง (บางลึก) หมู่ที่ ๕ (ข้อบัญญัติหน้า ๑๑๓)	เพื่อจ่ายเป็นค่าก่อสร้างถนนคอนกรีต ตง.ถ๘๘-๐๑๙ แยกทางหลวงท้องถิ่น ตง.ถ๘๘-๐๐๓ (ต้นพลับ)-ต่อเขต อบต.วังมะปราง (บางลึก) หมู่ที่ ๕ ช่วง กม.๐+๐๐๐ ถึง กม.๐+๑๔๐ ผิวจราจรกว้าง ๕.๐๐ เมตร ระยะทาง ๑๔๐ เมตร	๕๐๐,๐๐๐	หมู่ที่ ๕	กองช่าง													

ลำดับที่	โครงการ/กิจกรรม	รายละเอียดของกิจกรรม (ผลผลิต/งบประมาณ)	งบประมาณ (บาท)	พื้นที่	หน่วย ดำเนินการ	พ.ศ. ๒๕๖๑			พ.ศ. ๒๕๖๒									
						ต.ค.	พ.ย.	ธ.ค.	ม.ค.	ก.พ.	มี.ค.	เม.ย.	พ.ค.	มิ.ย.	ก.ค.	ส.ค.	ก.ย.	
๘	โครงการเงินชดเชยสัญญาแบบปรับ ราคา (ค่าK) (ข้อบัญญัติหน้า ๑๑๓)	เพื่อจ่ายเป็นเงินชดเชยสัญญาแบบ ปรับราคา (ค่าK) ในการช่วยเหลือผู้ ประกอบอาชีพงานก่อสร้าง	๑๓๘,๐๐๐	อบต.	กองช่าง													

## ๓. แผนงานการเกษตร

ลำดับ ที่	โครงการ/กิจกรรม	รายละเอียดของกิจกรรม (ผลผลิต/งบประมาณ)	งบประมาณ (บาท)	พื้นที่	หน่วย ดำเนินการ	พ.ศ. ๒๕๖๐			พ.ศ. ๒๕๖๑									
						ต.ค.	พ.ย.	ธ.ค.	ม.ค.	ก.พ.	มี.ค.	เม.ย.	พ.ค.	มิ.ย.	ก.ค.	ส.ค.	ก.ย.	
๑	การบำรุงรักษาและปรับปรุงที่ดิน และสิ่งก่อสร้าง (ข้อบัญญัติ หน้า ๑๑๓)	เพื่อจ่ายเป็นค่าซ่อมแซม บำรุงรักษา รวมถึงการปรับปรุง ทรัพย์สินเพื่อให้สามารถใช้งานได้ ตามปกติ เช่น ฝายทดน้ำ อ่างเก็บ น้ำ สระเก็บน้ำ ฯลฯ - แผนงานการเกษตร	๑๐๐,๐๐๐	หมู่ที่ ๑- ๑๐	กองช่าง													

## ๔. แผนงานการพาณิชย์

ลำดับ ที่	โครงการ/กิจกรรม	รายละเอียดของกิจกรรม (ผลผลิต/งบประมาณ)	งบประมาณ (บาท)	พื้นที่	หน่วย ดำเนินการ	พ.ศ. ๒๕๖๐			พ.ศ. ๒๕๖๑									
						ต.ค.	พ.ย.	ธ.ค.	ม.ค.	ก.พ.	มี.ค.	เม.ย.	พ.ค.	มิ.ย.	ก.ค.	ส.ค.	ก.ย.	
๑	ปรับปรุงซ่อมแซมและบำรุงรักษา ระบบประปา อบต. (ข้อบัญญัติ หน้า ๑๑๔)	เพื่อจ่ายเป็นค่าจ้างเหมา บริการ ค่าจ้างเหมาดูแลระบบ ประปาของ อบต.วังมะปรางเหนือ ฯลฯ	๑๕๐,๐๐๐	อบต.	กองช่าง													



- ภายใต้ยุทธศาสตร์ที่ ๓. การพัฒนาทางการศึกษา ศาสนา และศิลปวัฒนธรรม
- วัตถุประสงค์
๑. เพื่อส่งเสริมกระบวนการเรียนรู้ และเพิ่มพูนทักษะทางการศึกษา
  ๒. เพื่อเสริมสร้างสุขภาพและพลานามัยให้กับเด็กและประชาชน
  ๓. เพื่ออนุรักษ์ ศิลปวัฒนธรรมและประเพณีของท้องถิ่น
  ๔. เพื่อเพิ่มโอกาสทางการศึกษาให้กับนักเรียน

๑. แผนงานบริหารงานทั่วไป

ลำดับที่	โครงการ/กิจกรรม	รายละเอียดของกิจกรรม (ผลผลิต/งบประมาณ)	งบประมาณ (บาท)	พื้นที่	หน่วย ดำเนินการ	พ.ศ. ๒๕๖๐			พ.ศ. ๒๕๖๑										
						ต.ค.	พ.ย.	ธ.ค.	ม.ค.	ก.พ.	มี.ค.	เม.ย.	พ.ค.	มิ.ย.	ก.ค.	ส.ค.	ก.ย.		
๑.	จัดหาสื่อสิ่งพิมพ์และวารสาร (ข้อบัญญัติ หน้า ๔๗ , ๗๐ , ๘๕)	เพื่อจ่ายเป็นค่ารับ วารสาร ค่าธรรมเนียมต่างๆ	๕๐๓,๐๐๐	อบต.	สำนักงาน ปลัด	←													→

## ๒. แผนงานการศึกษา

ลำดับที่	โครงการ/กิจกรรม	รายละเอียดของกิจกรรม (ผลผลิต/งบประมาณ)	งบประมาณ (บาท)	พื้นที่	หน่วย ดำเนินการ	พ.ศ. ๒๕๖๐			พ.ศ. ๒๕๖๑									
						ต.ค.	พ.ย.	ธ.ค.	ม.ค.	ก.พ.	มี.ค.	เม.ย.	พ.ค.	มิ.ย.	ก.ค.	ส.ค.	ก.ย.	
๑.	กิจกรรมวันเด็ก (ข้อบัญญัติ หน้า ๗๘)	เพื่อจ่ายเป็นค่าใช้จ่ายในการจัดกิจกรรมวันเด็ก ค่าใช้จ่ายในการดำเนินกิจกรรมต่าง ๆ ค่าวัสดุ อุปกรณ์ต่าง ๆ ค่าอาหารและเครื่องดื่ม ของรางวัล และค่าใช้จ่ายอื่น ๆ ที่จำเป็นและเกี่ยวข้อง	๑๒๐,๐๐๐	อบต.	สำนักงาน ปลัด				↔									
๒.	อาหารเสริม(นม) (ข้อบัญญัติ หน้า ๗๙)	เพื่อจ่ายเป็นค่าจัดซื้ออาหารเสริม(นม)ให้แก่โรงเรียนในสังกัดสำนักงานคณะกรรมการการศึกษาขั้นพื้นฐาน (สพฐ.) ในเขต จำนวน ๒ โรงเรียน ๑. โรงเรียนสวนป่าประชาอุบลมณี ๒. โรงเรียนบ้านช่องหาร	๔๑๐,๑๐๐	อบต.	สำนักงาน ปลัด	↔									↔			
๓.	อาหารกลางวัน (ข้อบัญญัติ หน้า ๘๐)	เพื่อจ่ายเป็นค่าอาหารกลางวันให้กับโรงเรียนสังกัดสำนักงานคณะกรรมการการศึกษาขั้นพื้นฐาน (สพฐ.) ในเขต อบต. จำนวน ๒ โรงเรียน ดังนี้ ๑. โรงเรียนสวนป่าประชาอุบลมณี ๒. โรงเรียนบ้านช่องหาร ตามข้อมูลจำนวนเด็กนักเรียน ณ วันที่ ๑๐ มิถุนายน ๒๕๖๐	๔๒๘,๐๐๐	อบต.	อบต.	↔									↔			

## ๓. แผนงานการศาสนาวัฒนธรรมและนันทนาการ

ลำดับที่	โครงการ/กิจกรรม	รายละเอียดของกิจกรรม (ผลผลิต/งบประมาณ)	งบประมาณ (บาท)	พื้นที่	หน่วย ดำเนินการ	พ.ศ. ๒๕๖๐			พ.ศ. ๒๕๖๑								
						ต.ค.	พ.ย.	ธ.ค.	ม.ค.	ก.พ.	มี.ค.	เม.ย.	พ.ค.	มิ.ย.	ก.ค.	ส.ค.	ก.ย.
๑	กิจกรรมการส่งเสริมคุณธรรม จริยธรรม (ข้อบัญญัติ หน้า ๑๐๗)	เพื่อจ่ายเป็นค่าใช้จ่ายในการจัด กิจกรรมต่าง ๆ ตามโครงการฯ เช่น ค่าตอบแทน คำสมานาคณวิทยากร ค่ารับรอง ค่าวัสดุอุปกรณ์ ค่าอาหาร ค่าอาหารว่างและเครื่องดื่ม และ ค่าใช้จ่ายที่จำเป็นและเกี่ยวข้อง ฯลฯ	๒๐,๐๐๐	อบต.	สำนักงาน ปลัด				←	→							
๒	กิจกรรมการส่งเสริมคุณธรรมนำ สังคมอยู่ดีมีสุข (ข้อบัญญัติ หน้า ๑๐๘)	เพื่อจ่ายเป็นค่าใช้จ่ายในการจัด กิจกรรมต่าง ๆ ตามโครงการฯ เช่น ค่าป้ายประชาสัมพันธ์ โครงการ คำสมานาคณวิทยากร ค่าใช้จ่ายอื่นที่จำเป็นและ เกี่ยวข้อง ฯลฯ	๗๐,๐๐๐	อบต.	สำนักงาน ปลัด							←	→				

## ภายใต้ยุทธศาสตร์ที่ ๔. การพัฒนาด้านสิ่งแวดล้อมและจัดการทรัพยากรธรรมชาติและสิ่งแวดล้อม

## วัตถุประสงค์ ๑. เพื่อให้ประชาชนมีส่วนร่วมและมีจิตสำนึกในการ ป้องกัน พิ้นฟู อนุรักษ์ทรัพยากรธรรมชาติและสิ่งแวดล้อม

## ๑. แผนงานสร้างความเข้มแข็งของชุมชน

ลำดับที่	โครงการ/กิจกรรม	รายละเอียดของกิจกรรม (ผลผลิต/งบประมาณ)	งบประมาณ (บาท)	พื้นที่	หน่วย ดำเนินการ	พ.ศ. ๒๕๖๐			พ.ศ. ๒๕๖๑												
						ต.ค.	พ.ย.	ธ.ค.	ม.ค.	ก.พ.	มี.ค.	เม.ย.	พ.ค.	มิ.ย.	ก.ค.	ส.ค.	ก.ย.				
๑	โครงการอนุรักษ์พันธุกรรมพืชอัน เนื่องมาจากพระราชดำริสมเด็จพระ เทพรัตนราชสุดาฯ สยามบรม ราชกุมารี (ข้อบัญญัติ หน้า ๑๐๕)	เพื่อจ่ายเป็นค่าใช้จ่ายในการดำเนิน โครงการอนุรักษ์พันธุกรรมพืชอัน เนื่องมาจากพระราชดำริ สมเด็จพระ เทพรัตนราชสุดาฯ สยามบรม ราชกุมารี โดยมีค่าใช้จ่าย ประกอบด้วย เช่น ค่าวัสดุอุปกรณ์ ต่าง ๆ ที่จำเป็นกับการดำเนินการ ตามโครงการนี้ ฯลฯ	๓๐,๐๐๐	อบต.	สำนักงาน ปลัด			←												→	
๒	กิจกรรมอันเนื่องมาจาก พระราชดำริฯ และกิจกรรมการ บำบัด พื้นที่คุ้มครอง ดูแล บำรุงรักษาธรรมชาติและ สิ่งแวดล้อม (ข้อบัญญัติ หน้า ๑๐๔)	เพื่อจ่ายเป็นค่าใช้จ่ายในการดำเนิน กิจกรรมอันเนื่องมาจากพระราชดำริ ฯและกิจกรรมเกี่ยวกับการบำบัด พื้นที่ คุ้มครอง ดูแล บำรุงรักษา ธรรมชาติและสิ่งแวดล้อม ได้แก่ กิจกรรมปลูกหญ้าแฝกเฉลิมพระ เกียรติฯ, การปลูกป่า, การปลูก ต้นไม้สองข้างทางแนวถนน เป็นต้น	๑๐,๐๐๐	อบต.	สำนักงาน ปลัด		←	→												←	→
๓	ส่งเสริมการส่งเสริมการมีส่วนร่วม ของชุมชนในการคัดแยกขยะต้นทาง (ข้อบัญญัติ หน้า ๑๐๔)	เพื่อจ่ายเป็นค่าใช้จ่ายในการดำเนิน รณรงค์และส่งเสริมการคัดแยกขยะที่ ต้นทาง	๕๐,๐๐๐	อบต.	สำนักงาน ปลัด	←															→

ภายใต้ยุทธศาสตร์ที่ ๕. การพัฒนาด้านคุณภาพชีวิตและสังคมเพื่อการอยู่ดีมีสุข

วัตถุประสงค์ ๑. เพื่อให้ประชาชนมีคุณภาพชีวิตและสุขภาพที่ดี ปลอดภัยจากโรคต่าง ๆ

๒. เพื่อลดและแก้ไขปัญหาเสพติด

๓. เพื่อให้ประชาชนมีความปลอดภัยในชีวิตและทรัพย์สิน

#### ๑. แผนงานการรักษาความสงบภายใน

ลำดับที่	โครงการ/กิจกรรม	รายละเอียดของกิจกรรม (ผลผลิต/งบประมาณ)	งบประมาณ (บาท)	พื้นที่	หน่วย ดำเนินการ	พ.ศ. ๒๕๖๐			พ.ศ. ๒๕๖๑									
						ต.ค.	พ.ย.	ธ.ค.	ม.ค.	ก.พ.	มี.ค.	เม.ย.	พ.ค.	มิ.ย.	ก.ค.	ส.ค.	ก.ย.	
๑	โครงการรณรงค์ ป้องกันเพื่อลดอุบัติเหตุในช่วงเทศกาลสำคัญ (ข้อบัญญัติ หน้า ๗๗)	เพื่อจ่ายเป็นค่าใช้จ่ายในการดำเนินการโครงการเฝ้าระวังป้องกันการเกิดอุบัติเหตุทางถนนในช่วงเทศกาลฯ	๓๐,๐๐๐	อบต.	สำนักงาน ปลัด			↔			↔							

#### ๒. แผนงานสังคมสงเคราะห์

ลำดับที่	โครงการ/กิจกรรม	รายละเอียดของกิจกรรม (ผลผลิต/งบประมาณ)	งบประมาณ (บาท)	พื้นที่	หน่วย ดำเนินการ	พ.ศ. ๒๕๖๐			พ.ศ. ๒๕๖๑									
						ต.ค.	พ.ย.	ธ.ค.	ม.ค.	ก.พ.	มี.ค.	เม.ย.	พ.ค.	มิ.ย.	ก.ค.	ส.ค.	ก.ย.	
๑.	กิจกรรมวันผู้สูงอายุและสนับสนุนการดำเนินกิจกรรมต่างๆ ของกองทุนสวัสดิการชุมชนฯ และผู้สูงอายุ (ข้อบัญญัติ หน้า ๘๑)	เพื่อจ่ายเป็นค่าใช้จ่ายในการจัดกิจกรรมวันผู้สูงอายุและ ค่าใช้จ่ายในการดำเนินกิจกรรมต่าง ๆ ของสมาชิกกองทุนสวัสดิการชุมชน และของผู้สูงอายุ และเพื่อจ่ายเป็นค่าวัสดุอุปกรณ์ต่าง ๆ ค่าอาหารและเครื่องดื่ม ของรางวัล และค่าใช้จ่ายอื่น ๆ ที่จำเป็นและเกี่ยวข้อง ฯลฯ	๘๐,๐๐๐	อบต.	สำนักงาน ปลัด							↔						↔

## ๓. แผนงานสร้างความเข้มแข็งของชุมชน

ลำดับที่	โครงการ/กิจกรรม	รายละเอียดของกิจกรรม (ผลผลิต/งบประมาณ)	งบประมาณ (บาท)	พื้นที่	หน่วย ดำเนินการ	พ.ศ. ๒๕๖๑			พ.ศ. ๒๕๖๒											
						ต.ค.	พ.ย.	ธ.ค.	ม.ค.	ก.พ.	มี.ค.	เม.ย.	พ.ค.	มิ.ย.	ก.ค.	ส.ค.	ก.ย.			
๑	รณรงค์ ป้องกัน ควบคุมและดูแล รักษาโรคที่แมลงและแมงเป็นพาหะ (ข้อบัญญัติ หน้า ๑๐๒)	เพื่อจ่ายเป็นค่าใช้จ่ายในการจัด กิจกรรมต่าง ๆ เพื่อรณรงค์ป้องกัน โรคไข้เลือดออก, โรคชิคุนกุนยา เช่น ค่าวัสดุอุปกรณ์ ค่าอาหารและ เครื่องดื่ม ค่าป้ายประชาสัมพันธ์ ค่าตอบแทนและค่าเวชภัณฑ์ต่างๆ เป็นต้น	๑๒๖,๐๐๐	อบต.	สำนักงาน ปลัด															
๒	โครงการสัตว์ปลอดโรค คนปลอดภัย จากโรคพิษสุนัขบ้า (ข้อบัญญัติ หน้า ๑๐๕)	เพื่อจ่ายเป็นค่าใช้จ่ายในการจัด กิจกรรมต่าง ๆ ตามโครงการฯ เช่น ค่าป้ายประชาสัมพันธ์ ค่าวัสดุ อุปกรณ์ต่าง ๆ ค่าวัคซีนป้องกัน ค่าใช้จ่ายอื่นที่จำเป็นและเกี่ยวข้อง ฯลฯ	๘๕,๐๐๐	อบต.	สำนักงาน ปลัด															

## ๔. แผนงานการศาสนาวัฒนธรรมและนันทนาการ

ลำดับที่	โครงการ/กิจกรรม	รายละเอียดของกิจกรรม (ผลผลิต/งบประมาณ)	งบประมาณ (บาท)	พื้นที่	หน่วย ดำเนินการ	พ.ศ. ๒๕๖๑			พ.ศ. ๒๕๖๒									
						ต.ค.	พ.ย.	ธ.ค.	ม.ค.	ก.พ.	มี.ค.	เม.ย.	พ.ค.	มิ.ย.	ก.ค.	ส.ค.	ก.ย.	
๑	จัดการแข่งขันกีฬา อบต. วังมะปรางเหนือ ตำบลยาเสพติด (ข้อบัญญัติ หน้า ๑๐๖)	เพื่อจ่ายเป็นค่าใช้จ่ายในการจัดการ แข่งขันกีฬา ค่าวัสดุกีฬา ตลอดจน ค่าใช้จ่ายต่างๆ ที่จำเป็นและ เกี่ยวข้อง	๒๐๐,๐๐๐	อบต.	สำนักงาน ปลัด							←	→					
๒	สนับสนุนทีมนักกีฬาเข้าร่วม แข่งขันกับหน่วยงานอื่น ๆ (ข้อบัญญัติ หน้า ๑๐๖)	เพื่อจ่ายเป็นค่าใช้จ่ายในการจัดส่ง นักกีฬาเข้าร่วมแข่งขันกับ หน่วยงานอื่นๆ เช่น ค่าชุดกีฬา ค่า สมัคร ค่าวัสดุกีฬา ตลอดจน ค่าใช้จ่ายต่างๆ ที่จำเป็นและ เกี่ยวข้อง	๑๐,๐๐๐	อบต.	สำนักงาน ปลัด		←											→
๓	สนับสนุนวัสดุกีฬา (ข้อบัญญัติ หน้า ๑๐๗)	เพื่อจ่ายเป็นค่าจัดซื้อวัสดุกีฬา เช่น ฟุตบอล ลูกวอลเลย์บอล ลูก ตะกร้อ ตาข่ายกีฬา ฯลฯ	๕๐,๐๐๐	อบต.	สำนักงาน ปลัด							←	→					

## ๕. แผนงานงบกลาง

ลำดับที่	โครงการ/กิจกรรม	รายละเอียดของกิจกรรม (ผลผลิต/งบประมาณ)	งบประมาณ (บาท)	พื้นที่	หน่วย ดำเนินการ	พ.ศ. ๒๕๖๑			พ.ศ. ๒๕๖๒										
						ต.ค.	พ.ย.	ธ.ค.	ม.ค.	ก.พ.	มี.ค.	เม.ย.	พ.ค.	มิ.ย.	ก.ค.	ส.ค.	ก.ย.		
๑	เบี้ยยังชีพผู้สูงอายุ (ข้อบัญญัติ หน้า ๑๒๔)	เพื่อจ่ายเป็นเงินอุดหนุนค่าใช้จ่าย สำหรับสนับสนุนการสร้าง หลักประกันรายได้แก่ผู้สูงอายุ	๕,๓๐๐,๐๐๐	อบต.	อบต.	←													→
๒	เบี้ยยังชีพคนพิการ (ข้อบัญญัติ หน้า ๑๒๕)	เพื่อจ่ายเป็นเงินอุดหนุนค่าใช้จ่าย สำหรับสนับสนุนสวัสดิการทาง สังคมให้แก่ผู้พิการหรือทุพพลภาพ	๑,๕๐๐,๐๐๐	อบต.	อบต.	←													→
๓	เบี้ยยังชีพผู้ป่วยเอดส์ (ข้อบัญญัติ หน้า ๗๐)	เพื่อจ่ายเป็นเงินสงเคราะห์เบี้ยยังชีพ ผู้ผู้ป่วยเอดส์	๓๐,๐๐๐	อบต.	อบต.	←													→



ภายใต้ยุทธศาสตร์ที่ ๖. การพัฒนาด้านการเมือง การบริหาร

วัตถุประสงค์ ๑. เพื่อให้ประชาชนเข้าใจในบทบาทและหน้าที่ทางการเมือง

๒. เพื่อให้ประชาชนมีส่วนร่วมทางการเมือง การบริหาร

๓. เพื่อพัฒนาและเพิ่มประสิทธิภาพในการบริหาร จัดการองค์กร

๑. แผนงานบริหารงานทั่วไป

ลำดับ ที่	โครงการ/กิจกรรม	รายละเอียดของกิจกรรม (ผลผลิต/งบประมาณ)	งบประมาณ (บาท)	พื้นที่	หน่วย ดำเนินการ	พ.ศ. ๒๕๖๐			พ.ศ. ๒๕๖๑										
						ต.ค.	พ.ย.	ธ.ค.	ม.ค.	ก.พ.	มี.ค.	เม.ย.	พ.ค.	มิ.ย.	ก.ค.	ส.ค.	ก.ย.		
๑	ค่าใช้จ่ายในการเลือกตั้ง (ข้อบัญญัติ หน้า ๔๙)	เพื่อจ่ายเป็นค่าใช้จ่ายในการเลือกตั้ง สมาชิกสภาท้องถิ่นและผู้บริหารท้องถิ่น สำหรับเป็นค่าใช้จ่าย ดังนี้ เช่น ค่าตอบแทน ค่าเบี้ยเลี้ยง ค่า พาหนะ ค่าใช้จ่ายในการเตรียมการของ ศูนย์ฯ ค่าวัสดุอุปกรณ์ในการเลือกตั้งและ ค่าใช้จ่ายอื่นๆที่เกี่ยวข้อง	๓๐๐,๐๐๐	อบต.	สำนักงาน ปลัด		←												→
๒	โครงการปรับปรุงแผนที่ภาษีและ ทะเบียนทรัพย์สิน (ข้อบัญญัติ หน้า ๗๑)	เพื่อจ่ายเป็นค่าใช้จ่ายต่าง ๆ เกี่ยวกับการ ดำเนินโครงการปรับปรุงแผนที่ภาษีและ ทะเบียนทรัพย์สิน เช่น ค่าจัดทำป้าย ประชาสัมพันธ์ แผ่นพับ ค่าอาหารว่าง และเครื่องดื่ม รวมทั้งค่าใช้จ่ายต่าง ๆ ที่ จำเป็นและเกี่ยวข้อง	๓๕,๐๐๐	อบต.	กองคลัง				←	→								←	→
๓	โครงการ “คลินิกปรึกษา อบต. เติมน้ำใจให้ประชาชน” (ข้อบัญญัติ หน้า ๗๐)	เพื่อจ่ายเป็นค่าใช้จ่ายต่าง ๆ เกี่ยวกับการ การดำเนินงานตามโครงการฯ เช่น ค่า จัดทำป้ายประชาสัมพันธ์ แผ่นพับ ค่าอาหารว่างและเครื่องดื่มรวมทั้ง ค่าใช้จ่ายต่าง ๆ ที่จำเป็นและเกี่ยวข้อง	๓,๐๐๐	อบต.	อบต.				←	→									

ลำดับ ที่	โครงการ/กิจกรรม	รายละเอียดของกิจกรรม (ผลผลิต/งบประมาณ)	งบประมาณ (บาท)	พื้นที่	หน่วย ดำเนินการ	พ.ศ. ๒๕๖๐			พ.ศ. ๒๕๖๑										
						ต.ค.	พ.ย.	ธ.ค.	ม.ค.	ก.พ.	มี.ค.	เม.ย.	พ.ค.	มิ.ย.	ก.ค.	ส.ค.	ก.ย.		
๔	สาธารณูปโภค	เพื่อให้มีความพร้อมในการปฏิบัติงานใน ทุก ๆ ด้านอย่างมีประสิทธิภาพ	๓๘๓,๐๐๐	อบต.	สำนักปลัด	←													→

## ๒. แผนงานสร้างความเข้มแข็งของชุมชน

ลำดับ ที่	โครงการ/กิจกรรม	รายละเอียดของกิจกรรม (ผลผลิต/งบประมาณ)	งบประมาณ (บาท)	พื้นที่	หน่วย ดำเนินการ	พ.ศ. ๒๕๕๙			พ.ศ. ๒๕๖๐										
						ต.ค.	พ.ย.	ธ.ค.	ม.ค.	ก.พ.	มี.ค.	เม.ย.	พ.ค.	มิ.ย.	ก.ค.	ส.ค.	ก.ย.		
๑.	จัดเวทีประชาคมหมู่บ้านและตำบล (ข้อบัญญัติ หน้า ๑๐๒)	เพื่อจ่ายเป็นค่าใช้จ่ายในการจัดทำ เวทีประชาคมหมู่บ้านและ ประชาคมตำบลเพื่อรวบรวมข้อมูล จัดทำแผนชุมชน แผนพัฒนา อบต. เช่น วัสดุ อุปกรณ์ เครื่องเขียนต่าง ๆ ค่าอาหารและเครื่องดื่ม ฯลฯ	๑๐,๐๐๐	อบต.	สำนักงาน ปลัด			↔					↔						

## ๓. แผนงานงบกกลาง

ลำดับ ที่	โครงการ/กิจกรรม	รายละเอียดของกิจกรรม (ผลผลิต/งบประมาณ)	งบประมาณ (บาท)	พื้นที่	หน่วย ดำเนินการ	พ.ศ. ๒๕๕๙			พ.ศ. ๒๕๖๐										
						ต.ค.	พ.ย.	ธ.ค.	ม.ค.	ก.พ.	มี.ค.	เม.ย.	พ.ค.	มิ.ย.	ก.ค.	ส.ค.	ก.ย.		
๑	เงินสมทบกองทุนประกันสังคม (ข้อบัญญัติ หน้า ๑๒๓)	เพื่อจ่ายเป็นเงินสมทบกองทุนเงิน ทดแทนประกันสังคมในอัตราที่ กำหนดสำหรับพนักงานจ้าง	๖๖,๐๐๐	อบต.		←													→
๒	เงินสมทบกองทุนสวัสดิการชุมชน ตำบลวังมะปรางเหนือ (ข้อบัญญัติ หน้า ๑๒๗)	เพื่อจ่ายเป็นเงินสมทบกองทุน สวัสดิการชุมชน เพื่อเป็นการสร้าง หลักประกันความมั่นคงของชุมชน และสังคมในการพัฒนาสู่คุณภาพ ชีวิตที่ดี	๑๕๐,๔๘๐	อบต.	อบต.							↔							
๓	เงินสมทบระบบหลักประกันสุขภาพ อบต.วังมะปรางเหนือ (สปสช) (ข้อบัญญัติ หน้า ๑๒๗)	เพื่อจ่ายเป็นเงินสมทบกองทุน หลักประกันสุขภาพ อบต.วัง มะปรางเหนือ ตามโครงการ หลักประกันสุขภาพระดับท้องถิ่น ปี ๒๕๖๑	๑๑๐,๐๐๐	อบต.				↔											
๔	เงินสมทบกองทุนบำเหน็จบำนาญ ข้าราชการส่วนท้องถิ่น (กบท.) (ข้อบัญญัติ หน้า ๑๒๘)	เพื่อจ่ายเป็นเงินสมทบกองทุน บำเหน็จบำนาญข้าราชการส่วน ท้องถิ่นในอัตราร้อยละ ๑	๑๗๐,๒๖๐	อบต.	อบต.		↔												
๕	การช่วยเหลือผู้ประสบภัยธรรมชาติ และอุบัติเหตุต่าง ๆ (ข้อบัญญัติ หน้า ๑๒๖)	เพื่อจ่ายในกรณีจำเป็นเร่งด่วนหรือ บรรเทาความเดือดร้อนของ ประชาชน หรือในกรณีที่หน่วยงาน ต่างๆ ไม่มีงบประมาณที่จะเบิกจ่าย ได้หรือมีแต่ไม่เพียงพอกับความ จำเป็นที่จะต้องจ่าย กรณีไม่ได้ตั้ง จ่ายไว้ในงบประมาณรายจ่ายหรือ กรณีมีรายจ่ายที่นอกเหนือไปจาก งบประมาณรายจ่ายที่ได้รับอนุมัติ	๖๔,๑๒๐	อบต.	อบต.	←													→

บัญชีจำนวนครุภัณฑ์สำหรับที่ไม่ได้ดำเนินการตามโครงการพัฒนาท้องถิ่น  
 แผนการดำเนินงาน ประจำปีงบประมาณ พ.ศ.๒๕๖๒  
 องค์การบริหารส่วนตำบลวังมะปรางเหนือ อำเภอวังวิเศษ จังหวัดตรัง

๑. ประเภทครุภัณฑ์ยานพาหนะและขนส่ง

๑.๑ แผนงานบริหารงานทั่วไป

ลำดับ ที่	โครงการ/กิจกรรม	รายละเอียดของกิจกรรม (ผลผลิต/งบประมาณ)	งบประมาณ (บาท)	พื้นที่	หน่วย ดำเนินการ	พ.ศ. ๒๕๖๑			พ.ศ. ๒๕๖๒								
						ต.ค.	พ.ย.	ธ.ค.	ม.ค.	ก.พ.	มี.ค.	เม.ย.	พ.ค.	มิ.ย.	ก.ค.	ส.ค.	ก.ย.
๑	- ครุภัณฑ์ยานพาหนะและขนส่ง - รถบรรทุก (ดีเซล) (ข้อบัญญัติ หน้า ๖๒)	เพื่อจ่ายเป็นค่าจัดซื้อรถบรรทุก (ดีเซล) จำนวน ๑ คัน	๙๘๒,๐๐๐		สำนักงาน ปลัด												

## ๒. ประเภทครุภัณฑ์สำนักงาน

## ๒.๑ แผนงานบริหารงานทั่วไป

ลำดับ ที่	โครงการ/กิจกรรม	รายละเอียดของกิจกรรม (ผลผลิต/งบประมาณ)	งบประมาณ (บาท)	พื้นที่	หน่วย ดำเนินการ	พ.ศ. ๒๕๖๑			พ.ศ. ๒๕๖๒								
						ต.ค.	พ.ย.	ธ.ค.	ม.ค.	ก.พ.	มี.ค.	เม.ย.	พ.ค.	มิ.ย.	ก.ค.	ส.ค.	ก.ย.
๑.	<b>สำนักงานปลัด</b> - ตู้เก็บเอกสาร (บานเลื่อนที่บ- บานเลื่อนกระจก)	เพื่อจ่ายเป็นค่าจัดซื้อตู้เก็บเอกสาร จำนวน ๑ ตู้ ขนาด W๑๔๙ * D๔๐.๖ * H๑๗๔.๘ cm. (เป็นรายการที่ไม่ได้กำหนดไว้ในบัญชี มาตรฐานครุภัณฑ์จึงตั้งตามราคา ตลาด)	๑๐,๐๐๐	อบต.	สำนักงาน ปลัด			←			→						
	<b>ส่วนการคลัง</b> - เครื่องสแกนเนอร์ (ข้อบัญญัติ หน้า ๗๖)	เพื่อจ่ายเป็นค่าจัดซื้อเครื่อง สแกนเนอร์สำหรับงานเก็บเอกสาร ระดับศูนย์บริการ แบบที่ ๑	๑๘,๐๐๐					←			→						
	-ตู้เหล็กขนาด ๒ บาน (ข้อบัญญัติ หน้า ๗๖)	เพื่อจ่ายเป็นค่าจัดซื้อตู้ เหล็ก ๒ บาน จำนวน ๑ ตู้ ๑) มีมือจับชนิดปิด ๒) มีแผ่นชั้นปรับระดับ ๓ ชั้น ๓) คุณสมบัติตามมาตรฐาน ผลิตภัณฑ์อุตสาหกรรม	๕,๕๐๐					←			→						

## ๓. ครุภัณฑ์คอมพิวเตอร์

## ๓.๑ แผนงานบริหารงานทั่วไป

ลำดับ ที่	โครงการ/กิจกรรม	รายละเอียดของกิจกรรม (ผลผลิต/งบประมาณ)	งบประมาณ (บาท)	พื้นที่	หน่วย ดำเนินการ	พ.ศ. ๒๕๖๑			พ.ศ. ๒๕๖๒								
						ต.ค.	พ.ย.	ธ.ค.	ม.ค.	ก.พ.	มี.ค.	เม.ย.	พ.ค.	มิ. ย.	ก.ค.	ส.ค.	ก.ย.
	- เครื่องคอมพิวเตอร์ (ข้อบัญญัติ หน้า ๖๓)	เพื่อจ่ายเป็นค่าจัดซื้อเครื่อง คอมพิวเตอร์ สำหรับงานประมวลผล แบบที่ ๑ จำนวน ๑ เครื่อง	๒๒,๐๐๐		สำนักปลัด			←→									
	- เครื่องสำรองไฟ (ข้อบัญญัติ หน้า ๖๔)	เพื่อจ่ายเป็นค่าจัดซื้อเครื่องสำรอง ไฟฟ้า ขนาด ๘๐๐VA จำนวน ๓ เครื่อง	๑๑,๒๐๐		สำนักปลัด			←→									

## ๔. ครุภัณฑ์ก่อสร้าง

## ๔.๑ แผนงานเคหะและชุมชน

ลำดับ ที่	โครงการ/กิจกรรม	รายละเอียดของกิจกรรม (ผลผลิต/งบประมาณ)	งบประมาณ (บาท)	พื้นที่	หน่วย ดำเนินการ	พ.ศ. ๒๕๖๑			พ.ศ. ๒๕๖๒								
						ต.ค.	พ.ย.	ธ.ค.	ม.ค.	ก.พ.	มี.ค.	เม.ย.	พ.ค.	มิ. ย.	ก.ค.	ส.ค.	ก.ย.
	เครื่องดับดิน (ข้อบัญญัติ หน้า ๑๐๑)	เพื่อจ่ายเป็นค่าจัดซื้อเครื่องดับดิน จำนวน ๑ เครื่อง	๒๑,๐๐๐		กองช่าง			←→									

## ๕. ครุภัณฑ์การเกษตร

## ๕.๑ แผนงานเคหะและชุมชน

ลำดับ ที่	โครงการ/กิจกรรม	รายละเอียดของกิจกรรม (ผลผลิต/งบประมาณ)	งบประมาณ (บาท)	พื้นที่	หน่วย ดำเนินการ	พ.ศ. ๒๕๖๑			พ.ศ. ๒๕๖๒									
						ต.ค.	พ.ย.	ธ.ค.	ม.ค.	ก.พ.	มี.ค.	เม.ย.	พ.ค.	มิ.ย.	ก.ค.	ส.ค.	ก.ย.	
๑.	เครื่องสูบน้ำแบบซัมเมิลซีบีล ปั๊ม ขนาด ๑.๕ แรงม้า (ข้อบัญญัติ หน้า ๑๒๐)	เพื่อจ่ายเป็นค่าจัดซื้อเครื่องสูบน้ำแบบซัม เมิลซีบีลปั๊ม ขนาด ๑.๕ แรงม้า จำนวน ๑ เครื่อง	๒๖,๐๐๐		กองช่าง				←	→								
๒	เครื่องสูบน้ำแบบซัมเมิลซีบีล ปั๊ม ขนาด ๒ แรงม้า (ข้อบัญญัติ หน้า ๑๒๑)	เพื่อจ่ายเป็นค่าจัดซื้อเครื่องสูบน้ำแบบ ซัมเมิลซีบีลปั๊ม ขนาด ๒ แรงม้า จำนวน ๑ เครื่อง	๗๔,๐๐๐		กองช่าง				←	→								
๓	เครื่องสูบน้ำแบบหอยโข่ง (ข้อบัญญัติ หน้า ๑๒๒)	เพื่อจ่ายเป็นค่าจัดซื้อเครื่องสูบน้ำแบบ หอยโข่ง แบบหน้าแปลน ขนาด ๓ แรงม้า จำนวน ๓ เครื่อง	๕๘,๕๐๐		กองช่าง				←	→								